

# PIAS SIS Année : 2022

(Partage d'informations accident en service rédigé par un SIS sur la base de son analyse interne)

## ACCIDENT de VSAV en départ en intervention

**Mots clefs** : Départ – ceinture – matériel embarqué

### Rappel sommaire des faits

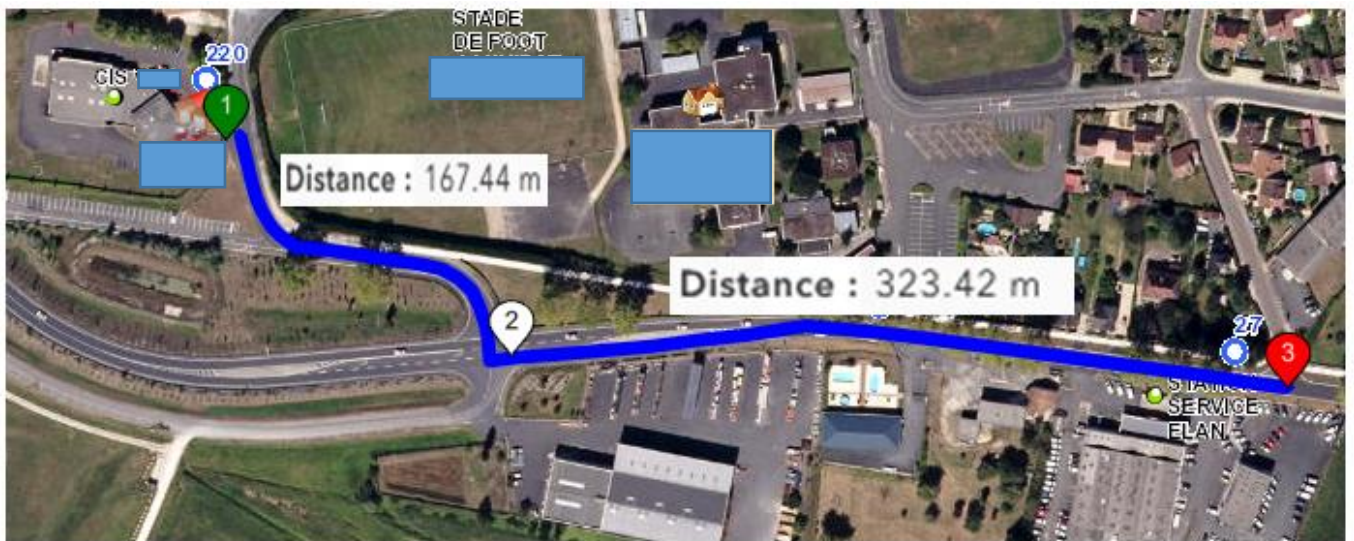
Date de l'accident : XX/04/2022 Heure : 17h50

- Contexte : Accident survenu : de jour Météo : sec / ensoleillé
- Circonstances : Trajet opérationnel du CIS vers lieu d'intervention

Résumé des faits :

Un VSAV est engagé pour une détresse respiratoire. Le conducteur et l'équipier (de garde) sont à bord du véhicule sorti de la remise. Le CA (d'astreinte) rejoint le véhicule et monte avec sa veste à la main. Les 3 SP sont assis dans la cabine pour rejoindre l'adresse de l'intervention située à 1.5 km du centre de secours. Le conducteur démarre prudemment avec les avertisseurs sonores et lumineux en fonction ainsi que les feux de croisements pour rejoindre la RD. Le Chef d'agrès (CA) reste très attentif sur le départ entre le point 1 et 2 car des véhicules circulent vite au niveau de l'enchaînement des virages et parfois, certains coupent la trajectoire. Sur la RD, les véhicules placés sur la voie de circulation commencent à se serrer à droite pour faciliter le passage. La voie de gauche étant libre, le VASV commence le dépassement de la file composée de 7 à 8 voitures. Le CA enfle sa veste à ce moment-là. Le dépassement se poursuit quand subitement un véhicule de la file change de direction pour tourner à gauche. Le VSAV ne peut éviter l'accident et heurte le tiers au niveau de l'aile arrière gauche (3). Les 3 SP et le tiers en cause sont pris en charge par 4 VSAV et conduits à l'hôpital.

### Illustrations



- 1 : centre de secours
- 2 : stop, entrée sur la RD
- 3 : lieu de l'accident

## Conséquences

### Bilan humain

#### Interne au service :

CA : 3 fractures au bras gauche =>10 semaines d'arrêt de travail initial.

Conducteur : fissure du sternum => soins.

Equipier: douleurs au larynx (projection du BIV<sup>1</sup> ?) => soins.

#### Extérieur au service :

Douleurs lombaires => sorti de l'hôpital dans la soirée.

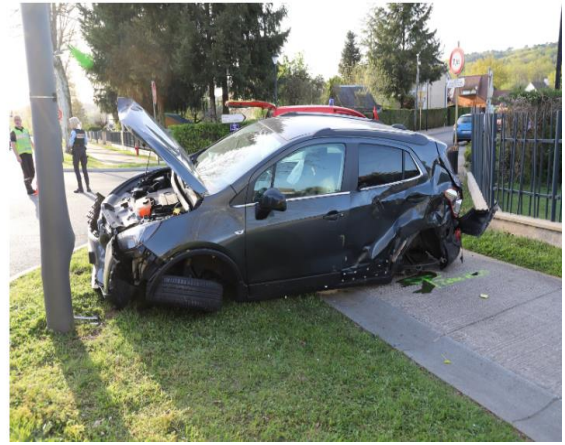
### Bilan matériel

#### Interne au service :



Nota : VSAV réparable

#### Extérieur au service :



## Analyse

**Fait(s) générateur(s) le(s) plus probable(s) :** Le non-respect de la demande de priorité par le tiers semble être retenu. L'absence de ceinture est aggravant quant aux blessures des agents.

Facteurs	Aggravants ou défavorables	Atténuants ou favorables
Humains	Agents non ceinturés pour finir de s'habiller malgré le bip sonore signalant le non-bouclage	Le conducteur a mis en œuvre le freinage d'urgence
Organisationnels		Véhicule en cours d'accélération, mais allure modérée
Techniques	Position du BIV sur le tableau de bord Le BIV a été arraché au moment du déclenchement de l'air bag passager. Sa course a été retenue par les câbles radio et d'alimentation	Déclenchement de l'ABS Déclenchement des airbags conducteur et passager
Environnementaux	Densité de circulation à l'heure de la débauche	Chaussée sèche

### Réaction(s) immédiate(s)

Prise en charge des victimes et continuité de la mission par un autre VSAV

### Mesures de prévention

Rédaction d'un message flash sécurité à l'échelon du département rappelant l'obligation de mettre la ceinture de sécurité pour les véhicules qui en sont équipés

Poursuite des actions du PPRR engagées

Réflexion sur le positionnement des supports de matériels embarqués de type tablettes et BIV qui se retrouveraient dans la zone de déploiement de l'air bag

<sup>1</sup> BIV : boîtier interface véhicule, support du portatif radio

Place Beauvau

75800 PARIS Cedex 08

Standard : 01 49 27 49 27 – 01 40 07 60 60

Adresse internet : [www.interieur.gouv.fr](http://www.interieur.gouv.fr)